

**UN PROTOURE NOUVEAU**  
**A DISTRIBUTION INDO-MADÉCASSE**  
*(Acerentulus breviunguis n. sp.).*

Par B. CONDÉ

J'ai décrit assez récemment (*Proc. roy. ent. Soc. London*, B, **27**, 1958, p. 190) le Protentomonidé *Proturentomon regale* qui est connu de la région himalayenne (Népal) et de l'île Bourbon (La Réunion). L'espèce inédite d'Acerentomonidé étudiée dans cette note présente une distribution assez semblable, puisque ses représentants ont été récoltés dans le sud-ouest de l'Inde (Madras), sur l'île Bourbon et à Madagascar.

**Acerentulus breviunguis, n. sp.**

INDE. Kerala, Wayanad area, dans le sol d'une plantation de thé, alt. 760 m env. : 1 ♀, 1959 (N. R. PRABHOO).

ILE BOURBON. (Récoltes P. A. REMY). Saint-Denis, Jardin du Roi : 2 ♀, VII et VIII-47. — Brûlé de Saint-Denis : 7 ♀, 6 l. II, 1 l. I, 9-VIII-47. — Saint-André : 3 ♀, 1 l. II, 2-VIII-47. — Salazie : 1 m. j., 1 l. I, 2-VIII-47. — Plaine des Palmistes : 1 ♀, 10-X-47. — Sainte-Rose : 6 ♀, 5 et 6-VIII-47. — Bois Blanc : 1 ♀, 1 m. j. en mue donnant une ♀, 4-VIII-47. — Le Tampon : 1 ♀, 1 m. j., 11-VIII-47.

MADAGASCAR. (Récoltes P. A. REMY). *Région de Tananarive*, alt. 1.250-1.270 m. Station agricole de Nanisana : 2 ♀, 17-XI-47. — Tananarive, rizière entre Ambanidia et Morarano : 1 ♀, 1 m. j., 26-VI-47. — Tananarive, quartier d'Isoraka, jardin de M. LAMBERTON : 1 ♀, 9-XI-47. — Jardin botanique de Tsimbazaza, grande ombrière : 3 ♀, 4 m. j., 15 et 21-VII-47. — Tananarive, Soanierana, près de l'usine de l'Emyrne : 1 ♀, 21-X-47.

Au total 47 individus : 30 ♀, 8 m. j., 7 l. II, 2 l. I.

Holotype dans la collection du Laboratoire de Zoologie de la Faculté des Sciences de Nancy.

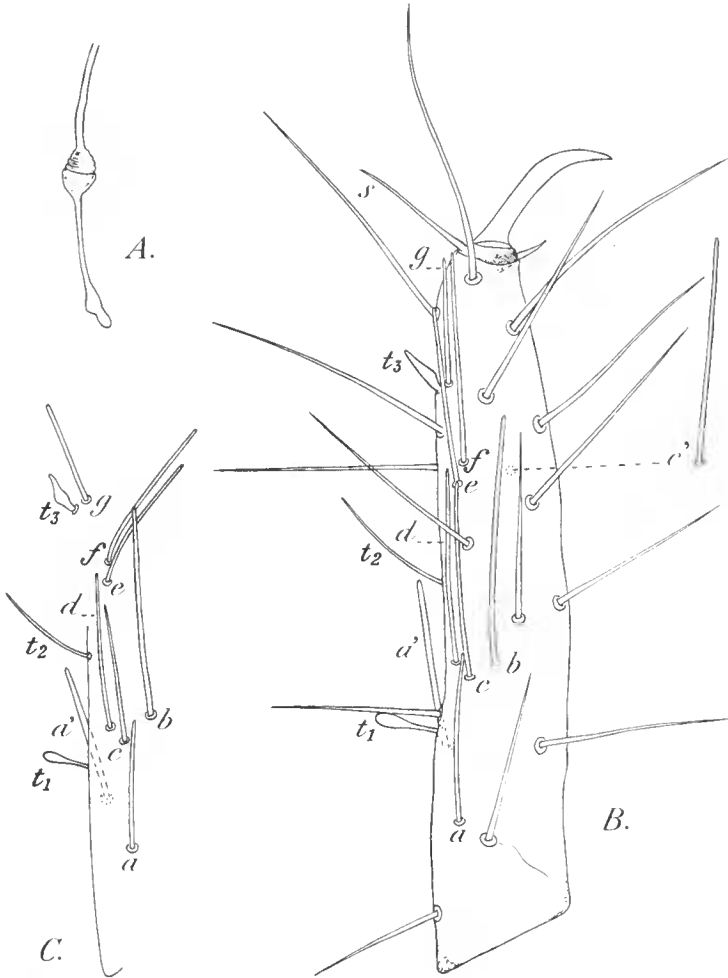
**Adultes.** LONGUEUR. 880-1.025  $\mu$ .

**TÊTE.** Labre court. Le canal évecteur de la glande maxillaire précérébrale est assez long, son extrémité distale dépassant la branche maxillaire des fulcres ; son renflement apical présente une hernie tergalé aisément observable en vue latérale. « *Pseudoculi* » elliptiques, divisés.

**THORAX.** Le pronotum porte une rangée de 4 poils dont les latéraux sont légèrement plus courts que les submédians (environ 10/13) ; le méso- et le métanotum, avec leurs régions pleurales, ont respectivement 22 et 20 poils <sup>1</sup>.

1. De ceux-ci, 6 sont sur les régions pleurales au mésonotum, 4 seulement au métanotum.

*Tarse I.* Long. : 63-68  $\mu$ . Griffes : 14,5-15,5  $\mu$ . TR = 4,3-4,4. Appendice empodial et sensille pr tarsal *s* normaux ; griffe d pouvue de dent sternale.



*Acerentulus breviunguis* n. sp., ♀ de Nanisana. — A. Canal  vecteur de la glande maxillaire en vue lat rale. — B. Tarse I, face post rieure (explication des lettres dans le texte).  
*Id.*, ♀ de Kerala. — C. Sch ma des sensilles du tarse I.  
 A et B  $\times$  2.600 ; C  $\times$  2.100.

Face tergale, le sensille proximal  $t_1$  est claviforme, rectiligne, ins r    22  $\mu$  environ de la base de l'art cle ; le distal  $t_3$  est lanc ol , assez bref ; l'interm diaire  $t_2$  est subs tiforme.

Face post rieure avec 7 sensilles : *a* est court, son apex  tant loin d'atteindre l'embase de  $t_2$  ; *b* est le plus long et le plus  pais de tous ; *c* et *d*

sont subégaux, insérés très près l'un de l'autre, l'embase de  $d$  étant un peu plus distale que celle de  $c^1$ ;  $e$  est un peu plus court que  $d$ ;  $f$  est égal à  $d$  ou à peine plus long que lui;  $g$  est le plus court de tous, son apex n'atteignant pas la base de la griffe.

Face antérieure avec 2 sensilles :  $a'$  est bacilliforme et s'insère un peu plus proximale que  $t_1$ ; son apex atteint ou dépasse un peu l'embase de  $t_2$ ;  $c'$ , situé vers l'extrémité distale de l'article, est plus long et plus grêle que  $a'$ , son apex atteignant la base de la griffe.

ABDOMEN. Antécostas assez fortement arquées vers l'avant; un apodème saggital visible sur les tergites I à VI. Au tergite VIII, la bande antérieure est granuleuse, sans striation nette et sans rangée de denticulations en arrière d'elle. Grandes pectines avec 6-8 dents relativement longues et bien distinctes les unes des autres; les petites pectines ont chacune 2 dents.

*Chétotaxie* (Tableau I). Tergites I à VI avec poils  $p_2$ ; tergite VII avec 2 poils latéraux à la rangée antérieure (les  $a_1$  et  $a_2$  manquent) et 14 poils à la rangée postérieure (les  $p_6$  manquent); tergites IX et X avec chacun une rangée de 8 poils. Sternites VIII et XI avec chacun une rangée de 4 poils. Les appendices II et III sont munis chacun d'une courte soie apicale et d'une soie subapicale plus longue.

Tableau I

N <sup>os</sup> des segments	Tergites		Sternites		Pleurites
I	a4	p10 (8)	a3	p2	2
II-III	a6	p10 (8)	a3	p5 (3)	3
IV-V-VI	a6	p10 (8)	a3	p8	3
VII	a2	p14	a3	p8	2
VIII	a4 m7	p6	a4	p0	2
IX	a0	p8	a0	p4	2 (1)
X	a0	p8 (6)	a0	p4	1
XI	a0	p4	a0	p4 (0)	1
Telson	9		6		—

**Maturus-juniors.** Diffèrent des adultes par les dimensions plus faibles (longueur totale 700  $\mu$  environ), l'absence de squame génitale et la chétotaxie abdominale (tableau I, nombres entre parenthèses), les tergites I à VI en particulier étant dépourvus de poils  $p_2$  et le sternite XI étant nu.

**AFFINITÉS.** L'espèce est voisine de mon *Acerentulus evansi*, d'Afrique orientale (British Museum (N. H.) Ruwenzori Expedition 1952, 2, 11, 1961, p. 72), par les dimensions relatives des sensilles de la face postérieure du tarse I; elle s'en distingue cependant sans difficulté par de nombreux caractères parmi lesquels il faut mentionner surtout l'absence du sensille

1. Sauf au tarse gauche d'une ♀ de Tsimbazaza où les embases de  $c$  et de  $d$  sont au même niveau.

*b'*, la forme du sensille *a'*, la valeur du rapport TR et de petits détails chétotaxiques des tergites abdominaux VII à X.

Elle est aussi très proche de mon *A. berberus*, d'Afrique septentrionale et de France méridionale (*Rev. fr. Ent.*, **14**, 1948, p. 200), mais s'en écarte principalement par certains caractères du tarse I (longueur du sensille *a*, valeur de TR), par la forme du canal évecteur de la glande maxillaire et par la chétotaxie des tergites abdominaux I à VI, et IX-X.

REMARQUE. N. R. PRABHOO (*Curr. Sci.*, Madras, **29**, 1960, p. 273), signalant la présence d'*A. breviunguis* en Inde, écrit que les spécimens de ce pays s'écartent quelque peu des types et mentionne les divergences qu'il a constatées. Or, l'exemplaire que cet auteur m'avait communiqué auparavant, par l'intermédiaire du Dr. K. K. NAYAR, est conforme aux individus de Madagascar et de Bourbon jusque dans les moindres détails.

N. R. PRABHOO qui a bien voulu examiner à nouveau sa collection vient de m'indiquer (*in litt.*, 12-v-61) que les différences qu'il a signalées ne sont qu'apparentes ou relèvent d'une très petite variation individuelle ; il ajoute que tous ses spécimens sont des ♀.

*Faculté des Sciences de Nancy, Laboratoire de Zoologie.*